

# Mein Quartier

**Thema**

## **Vertreter\*innen-Seminar in Billerbeck**

Wir geben einen Einblick in das Programm

**WBG intern**

## **Teams neu strukturiert**

Neue Kontaktpersonen seit Januar 2026

**Veranstaltungen**

## **Bayerischer Abend im Juli**

Vorstand Rainer Heubrock verabschiedet sich mit einem besonderen Fest



**WBG Lünen**

Gemeinsam zuhause

# Impressum

## Herausgeber

Der Vorstand der WBG Lünen eG

## Kontakt

Wohnungsbaugenossenschaft Lünen eG  
Kurt-Schumacher-Straße 11 | 44534 Lünen

**Telefon:** 02306 7006-0

**E-Mail:** info@wbg-luennen.de

**Internet:** www.wbg-luennen.de

**Redaktion:** Jana Neumann, Karola Gerwins

**Konzept & Gestaltung:** Jana Neumann

**Druck:** Schmidt, Ley + Wiegandt GmbH + Co. KG

**Erscheinungsweise:** zweimal jährlich

**Auflage:** 5.800 Exemplare

Unser Mitgliedermagazin wurde regional produziert und auf Recyclingpapier der Marke *IGEPA* gedruckt. Das Papier ist mit dem Umweltzeichen *Blauer Engel* und nach *FSC-Standards* zertifiziert.

## Fotonachweise nach Seiten

Sofern nicht anders angegeben, liegen die Bildrechte bei der WBG Lünen.

**Titel:** Halfpoint (Adobe Stock)

**Meine WBG Lünen:** Spiri.Bo, S. 11

**Service:** ProSi – Verein für Kriminalprävention, Jugendschutz und Verkehrssicherheitsarbeit im Kreis Unna, S. 13 oben rechts

**Veranstaltungen:** ZOOM Erlebnisswelt Gelsenkirchen, S. 17 unten | Petro (Adobe Stock), S. 18 oben | moleskostudio (Adobe Stock), S. 18 unten

**Rätsel & Gewinnspiel:** Vector Tradition (Adobe Stock), S. 24

**Rückseite:** Frauke Schumann, S. 26 unten

# Inhalt

## 3 Vorwort

## 4 Neubauprojekte

» Baufortschritte im Überblick

## 6 Modernisierungen

» Modernisierungsprojekte im Überblick

## 10 Nachhaltigkeit

» Neue Ladesäule in der Parkstraße

» Baumpflanz-Challenge

## 11 Meine WBG Lünen

» Neue Bottom-Navigation ist online

» Persönliche Mitteilungen jetzt im neuen Postfach

» Neues App-Gewinnspiel

» Unser Marktplatz wächst

## 13 Service

» Änderungen beim Bike-Sharing

» Verein ProSicherheit: Für mehr Sicherheit im Alltag

## 14 Aktionen

» Engagement für lokale Vereine

» DESWOS-Spendenlauf

» Hilfsverein Lünen erhält Unterstützung

## 16 Thema

» Vertreter\*innenseminar in Billerbeck

## 17 Veranstaltungen

» Bayerischer Abend

» Kinderausflug

» Veranstaltungen der Waldschule Cappenberg

» Frühlingmarkt in Lippolthausen

## 19 WBG intern

» Neue Kontaktpersonen seit Januar 2026

» Auszubildenden-Event: Ein „Strike“ für den Teamgeist

» Glückwünsche, Verabschiedungen, Jubiläen

## 21 Story

» Kamelien-Traum in der Wilhelm-Löbbecke-Allee:  
Die Rose des Winters

» Arbeiten in einer Caritas-Werkstatt:  
Sarah Soballa gibt Struktur und Halt

## 23 Rätsel & Gewinnspiel

## 25 Ihr Kontakt zur WBG Lünen

# Liebe Mitglieder!



Der Frühling zeigt, wie schnell sich Dinge verändern können. Nach den dunklen und kalten Wintermonaten genügen oft ein paar sonnige Tage und plötzlich beginnt alles zu blühen. Auch viele Bauprojekte entwickeln sich ähnlich: lange Vorbereitung, viel Geduld – und dann geht es auf einmal voran. Solche Momente erleben wir derzeit auch bei der WBG Lünen. Fortschritte, auf die wir lange hingearbeitet haben, werden jetzt sichtbar.

Gleich zu Beginn gibt es gute Nachrichten für zwei wichtige Neubauprojekte. Für das neue Quartier im Herbert-Eppen-Weg und das Mehrfamilienhaus im Johannes-Ahland-Weg in Lünen-Wethmar liegen nun die Förderzusagen vor. Damit können wir die nächsten Schritte gehen und neuen, bezahlbaren Wohnraum in Lünen schaffen. Gerade in Zeiten eines angespannten Wohnungsmarktes ist das ein starkes Signal und ein wichtiger Beitrag für unsere Stadt und unsere Mitglieder.

Gleichzeitig bringen Frühling und Sommer neue Ideen und viele Gelegenheiten zum Austausch, die unsere Genossenschaft weiter voranbringen. Ein wichtiger Termin steht Anfang Mai an: Unser Vertreter\*innen-Seminar. An zwei Tagen treffen wir unsere Mitgliedervertreter\*innen, um gemeinsam ak-

tuelle Themen zu beleuchten, Entwicklungen einzuordnen und neue Impulse mitzunehmen. Dieser direkte Dialog ist für uns besonders wertvoll: Er verbindet unterschiedliche Perspektiven, schafft Raum für persönliche Gespräche und stärkt das gemeinsame Verständnis für die Zukunft unserer Genossenschaft. Welche Themen dabei im Mittelpunkt stehen und was unsere Vertreter\*innen erwartet, lesen Sie in dieser Ausgabe in der Rubrik *Thema*.

Wenn Sie eine Idee für eine Quartiersgeschichte, Wünsche oder Verbesserungsvorschläge haben, freuen wir uns über Ihre Nachricht! Schreiben Sie uns einfach eine E-Mail an: [meinquartier@wbg-luenen.de](mailto:meinquartier@wbg-luenen.de)

Ich wünsche Ihnen nun viel Freude beim Lesen der neuen Ausgabe *Mein Quartier*.

Herzliche Grüße

A handwritten signature in black ink that reads "Jan Hische". The signature is fluid and cursive, with a long, sweeping underline.

Jan Hische, Vorstand



Lünen-Süd | Kleine Bebelstraße 1a und b

# Update aus Lünen-Süd

Auf der Baustelle in Lünen-Süd nimmt das Neubauprojekt weiter Form an. In den Wohnungen sind die Innenputzarbeiten bereits abgeschlossen – damit wird der Übergang in die nächste Bauphase sichtbar. Anfang April haben die Estricharbeiten begonnen, sodass die Räume Schritt für Schritt weiter Gestalt annehmen. Parallel dazu gingen die Fassadenarbeiten weiter und das Dach erhielt seine Dämmung.

Auch im gewerblichen Bereich gibt es Fortschritte: Der Innenausbau der neuen Sparkassenfiliale hat Ende März begonnen. Mit den abgeschlossenen Erdwärmebohrungen wurde zudem ein wichtiger Grundstein für die zukünftige Energieversorgung gelegt.

Im Außenbereich schreiten die Arbeiten ebenfalls voran. Nach Ostern, ab Mitte April, wurde mit der Gestaltung der Außenanlagen begonnen. Der Vermietungsstart für die 13 öffentlich geförderten Wohnungen ist in rund drei Monaten geplant, zum 1. August 2026.

Lünen-Wethmar | Johannes-Ahland-Weg 62

# Förderzusage eingetroffen

Nach der Förderzusage im März konnten die vorbereitenden Maßnahmen für das Neubauprojekt starten. Der Baustrom wurde eingerichtet und die Grundwasserabsenkung nach Ostern umgesetzt. Diese ist notwendig, um die Baugrube fachgerecht zu erstellen. Zuvor wurde die erforderliche Einleitge-

nehmung erteilt, sodass das abgepumpte Grundwasser in die Kanalisation eingeleitet werden darf. Die Erdarbeiten zur Herstellung der Baugrube waren für Mitte April vorgesehen. Sofern alles planmäßig verläuft, ist der Beginn des Rohbaus im Mai geplant – zuerst starten die Arbeiten am Keller.

**01** Kleine Bebelstraße in Lünen-Süd:  
Hier entsteht ein mehrgeschossiges Wohngebäude mit Gewerbeflächen im Erdgeschoss und 13 öffentlich geförderten Wohnungen



Ab sofort online:  
Das Exposé zum  
Neubauprojekt

**Alle Infos auf einen Blick:**

Das Exposé zum Projekt finden Sie auf unserer Website im Bereich *Neubauprojekte*.

**Link zur Website:**

[www.wbg-luene.de/neubauprojekte/kleine-bebelstrasse-1a-1b](http://www.wbg-luene.de/neubauprojekte/kleine-bebelstrasse-1a-1b)

Geben Sie den Link in Ihren Browser ein oder folgen Sie einfach dem QR-Code.





01

Lünen-Wethmar | Am grünen Diek

# 1. Bauabschnitt fertiggestellt

Am Standort Lünen-Wethmar ist der 1. Bauabschnitt des Neubauprojekts *Am grünen Diek* fertiggestellt und die ersten Bereiche sind bereit zur Nutzung oder stehen kurz davor.

Die neue Kindertagesstätte wurde zum 1. April übergeben. Im Laufe des Monats April wurden die Gruppenräume eingerichtet und vorbereitet, sodass der Betrieb im Mai starten kann. Auch im Außenbereich sind die Arbeiten bis zum Redaktionsschluss planmäßig vorangeschritten: Die Basis der Außenanlagen wurde Mitte April durch die WBG Lünen fertiggestellt. Im nächsten Schritt erfolgt die weitere Gestaltung durch ein beauftragtes Garten- und Landschaftsbauunternehmen. Dazu zählen unter anderem Wege, Spielgeräte und die Bepflanzung. Diese Bereiche werden durch den Träger der Kindertagesstätte umgesetzt.

Im Wohnbereich des Neubaus sind acht Wohnungen für geflüchtete Menschen entstanden. Die Belegung und Betreuung erfolgen durch die Stadt Lünen, die hier als verlässlicher Ansprechpartner fungiert. Im Erdgeschoss wird ein zentraler Anlaufpunkt eingerichtet, der die Betreuung vor Ort unterstützt. Nach Abschluss der Möblierung können die Wohnungen bezogen werden.



02

**01** Der Außenbereich der neuen Kindertagesstätte befand sich Ende März noch in der Fertigstellung

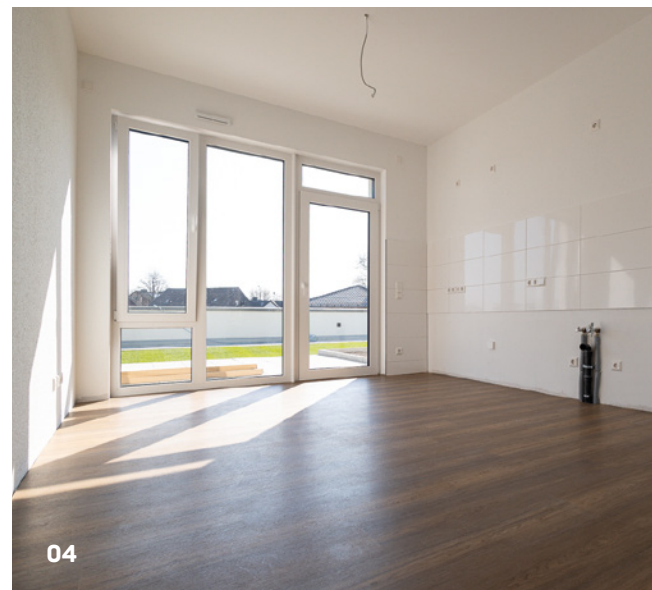
**02** Die modernen Bäder der Kindertagesstätte verbinden Hygiene, Barrierefreiheit und Alltagstauglichkeit für die Kinder und das Betreuungspersonal



03

**03** Großzügige Gruppenräume in der Kindertagesstätte zum Spielen, Lernen und ein gemeinsames Miteinander

**04** Helle Küchen in den neuen Wohnungen über der Kindertagesstätte bieten künftig funktionalen Raum für die Wohngruppen



04



Kamen | Weimarer Straße 14

# Projekt erfolgreich abgeschlossen



**01** Frisch modernisiert: Das Mehrfamilienhaus in der Weimarer Straße in Kamen

**02** Die Glasbausteine sind Geschichte: Die Weimarer Straße 14 wirkt dank heller Fassade und neuer Treppenhaufenster offener und einladender

Ein weiteres Projekt ist erfolgreich umgesetzt: Im Rahmen der Modernisierung in der Weimarer Straße 14 in Kamen wurden neue dreifach verglaste Fenster eingebaut und das Flachdach gedämmt. Ein neuer Außenanstrich sorgt zudem für eine optische Aufwertung des Gebäudes.

Auch die Balkone wurden saniert und machen die Außenbereiche wieder fit für den Sommer. Ein weiterer wichtiger Baustein ist die Installation einer Photovoltaikanlage, mit der wir ab sofort erneuerbare Energie nutzen.

Lünen-Wethmar | Von-Born-Straße 9 und 11 | Wilhelm-Löbbecke-Allee 12

# Maßnahme fertiggestellt

Das Ergebnis kann sich sehen – und spüren – lassen: mehr Energieeffizienz, ein angenehmeres Raumklima und ein weiterer Schritt hin zu einem nachhaltigen Wohnungsbestand.

Die Gebäude wurden umfassend modernisiert: Eine WDVS-Fassade und dreifach verglaste Fenster verbessern die Energieeffizienz, während eine Erdwärmepumpe künftig für eine wirksame Wärmeversorgung sorgt. Auch technisch wurde nachgerüstet. Die bisherigen Kombithermen wurden durch moderne Wohnungsstationen ersetzt, ergänzt durch elektrische Rolläden für mehr Komfort. Ein hydraulischer Abgleich sorgt zudem für eine gleichmäßige Wärmeverteilung.

**03** Hochwertig verkleidet: 20 cm starke Dämmung mit Klinkerriemchen in der Von-Born-Straße und der Wilhelm-Löbbecke-Allee

**04** Straßenansicht des modernisierten Mehrfamilienhauses in der Von-Born-Straße in Lünen-Wethmar



Wir investieren weiter in unsere Bestände

# Neue Projekte

Als Genossenschaft denken wir langfristig: Wir entwickeln unsere Quartiere so weiter, dass sie auch in Zukunft nachhaltig, bezahlbar und lebenswert bleiben – für unsere Mitglieder und kommende Generationen. Ein wichtiger Baustein ist dabei die energetische Modernisierung unserer Gebäude. Auch 2026 setzen wir diesen Weg konsequent fort und planen Investitionen in Höhe von rund 9,8 Millionen Euro. Damit stärken wir Schritt für Schritt die Zukunftsfähigkeit unseres Wohnungsbestands. Auf den nächsten Seiten geben wir Ihnen Einblicke in einige unserer aktuellen Modernisierungsprojekte.

Bergkamen | Eberstraße 22 f-i

# Ein besonderes Projekt wird fit für die Zukunft

Manche Projekte erzählen Baustellengeschichten. Manche erzählen von gesellschaftlichen Debatten oder dem Mut, Wohnen neu zu denken. Die Gebäude in der Ebertstraße 22 in Bergkamen sind ein solches Beispiel und ein weiteres Modernisierungsprojekt im Jahr 2026.

1989 wurde die *Internationale Bauausstellung (IBA) Emscher Park* gegründet, um den Strukturwandel im nördlichen Ruhrgebiet zu begleiten und neue Wege für ökologischen und sozialen Städtebau zu erproben, insbesondere im Bereich Wohnen. So entstand Anfang der 1990er-Jahre das Wohnungsbauprojekt *Frauen planen Wohnungen*. Initiiert von der IBA und der Stadt Bergkamen, wurde es von der WBG Lünen umgesetzt.

Ausgangspunkt war ein bundesweiter Wettbewerb im September 1990, an dem ausschließlich Frauen teilnehmen durften. Auch die Entscheidung lag in den Händen einer rein weib-

**01** 3D-Modell des finalen Entwurfs: Zwei Bielefelder Architektinnen gewannen 1990 beim bundesweiten Wettbewerb für das Neubauprojekt *Frauen Planen Wohnungen*



lichen Jury. Aus rund 70 Entwürfen ging ein Konzept zweier Architektinnen aus Bielefeld als Sieger hervor, das damalige Konventionen bewusst infrage stellte: keine dunklen Treppenhäuser oder *Angsträume*, sondern offene Wege, klare Sichtachsen und ein Gefühl von Sicherheit. Flexible Grundrisse, leicht teilbare Wohnungen und eigene Gärten, Balkone oder Dachterrassen gehörten ebenfalls dazu.

Ein zentrales Element war die Beteiligung der späteren Mieter\*innen der 28 öffentlich geförderten Wohnungen. In acht Planungstreffen konnten sie bei zentralen Fragen mitentscheiden – von der Küchengröße bis zur Haustürfarbe. So entstand schon vor dem Einzug im Sommer 1993 ein starkes Gemeinschaftsgefühl. 1994 wurde das Projekt im Rahmen des Bauherrenpreises der Aktion *Hohe Qualität – tragbare Kosten* ausgezeichnet.

Heute, rund drei Jahrzehnte später, steht das Gebäude erneut im Fokus – im Rahmen unserer Modernisierungsmaßnahmen. Dabei gilt für uns: Was gut ist, soll erhalten bleiben. Gleichzeitig machen wir das Projekt fit für die kommenden Jahre. Im Zuge der Modernisierungen 2026 werden in der Ebertstraße 22 f-i die Fenster und die Holzverschalung erneuert, die Fassade neu gestrichen und die Balkone saniert.

So bleibt ein Wohnungsbauprojekt, das einst neue Maßstäbe gesetzt hat, auch für die Zukunft ein guter Ort zum Leben und ein Beispiel dafür, wie vorausschauende Planung nachhaltig wirken kann.

Lünen-Wethmar | Wilhelm-Löbbecke-Allee 22 und 24

# Projekt in Lünen-Wethmar umgesetzt

In Lünen-Wethmar haben wir die Gebäude Wilhelm-Löbbecke-Allee 22 und 24 umfassend modernisiert. Ein neues WDVS (Wärmedämmverbundsystem) sowie dreifach verglaste Fenster verbessern die Energieeffizienz. Für zusätzlichen Komfort sorgen elektrisch bedienbare Rollläden. Mit der Installation einer Luftwärmepumpe und einem hydraulischen Abgleich der Heizkörper wurde auch die Heiztechnik optimiert. So wird die Wärme künftig gleichmäßig und effizient im Gebäude verteilt.



Lünen-Wethmar | Wilhelm-Löbbecke-Allee 26-32

# Energie-Update für Lünen Wethmar

In diesem Jahr modernisieren wir die Wilhelm-Löbbecke-Allee 26-32 und knüpfen nur wenige Meter neben dem fertiggestellten Projekt Wilhelm-Löbbecke-Allee 22 und 24 (→ Beitrag oben) an. Dafür bringen wir ein WDVS an und bauen neue dreifach verglaste Fenster ein. Auch elektrisch steuerbare Rollläden gehören zukünftig zur Ausstattung, die den Wohnkomfort zusätzlich erhöhen und den Alltag erleichtern. Damit die Wärme im Haus noch besser verteilt wird, führen wir einen hyd-



- 01** Modernisiertes Gebäude mit Mieter\*innen-Garten in der Wilhelm-Löbbecke-Allee 22 in Lünen-Wethmar
- 02** Gartenansicht des Modernisierungsprojekts in der Wilhelm-Löbbecke-Allee 26-32
- 03** Mehr Komfort und Effizienz: Die Gebäude in der Wilhelm-Löbbecke-Allee 26-32 werden umfassend modernisiert



raulischen Abgleich der Heizkörper durch. Zusätzlich stellen wir die Wärmeversorgung auf eine moderne Luftwärmepumpe um und bauen den Heizraum entsprechend um.

Neben der technischen Modernisierung kümmern wir uns auch um das Wohnumfeld: Die Balkone werden saniert und neue Mieter\*innengärten gestaltet, die zusätzlichen Raum im Grünen schaffen. Außerdem erneuern wir das Flachdach am Gebäude mit der Hausnummer 28, um die Gebäudehülle langfristig energetisch zu verbessern.

Verschiedene Standorte

# Neue Gärten für unsere Mieter\*innen

Einfach die Tür öffnen, kurz nach draußen gehen und frische Luft atmen. Vielleicht ein Kaffee in der Hand, vielleicht ein paar Minuten Ruhe im Grünen. Ein eigener Garten schafft Raum für genau diese kleinen Pausen im Alltag. An mehreren Standorten haben wir im Rahmen unserer Modernisierungsmaßnahmen 2026 individuelle Gärten für unsere Mieter\*innen geplant.

Den Anfang machen Bergkamen (Bergkamener Straße) und Lünen-Horstmar (Veilchenweg). Weitere Gärten sind in Lünen-Wethmar in der Wilhelm-Löbbecke-Allee vorgesehen – nach Abschluss der Arbeiten am Wärmedämmverbundsystem (WDVS).

Die Gärten ergänzen den Wohnraum um eine persönliche Außenfläche direkt vor der eigenen Wohnung. So entstehen Schritt für Schritt neue grüne Rückzugsorte für unsere Mieter\*innen.



- 01** Ein Ort, an dem ein neuer Mieter\*innen-Garten geplant ist: Bergkamener Straße 20 in Kamen
- 02** Zwischen dem Aternweg 2 und dem Garagenhof am Veilchenweg wird die Basis für den Ausbau der Ladeinfrastruktur geschaffen

Lünen-Horstmar | Aternweg 2

# Vorbereitungen für neue E-Ladesäule

Unsere Quartiere sind mehr als Gebäude und Grünflächen. Sie sind Orte, an denen Menschen wohnen, sich begegnen und ihren Alltag gestalten. Dazu gehört auch eine Infrastruktur, die sich mit den Anforderungen der Zeit weiterentwickelt.

Ein Beispiel dafür ist ein Projekt im Bereich E-Mobilität und Infrastruktur in Lünen-Horstmar. Zwischen dem Aternweg 2 und dem Garagenhof am Veilchenweg schaffen wir drei bis vier zusätzliche Parkmöglichkeiten für Elektrofahrzeuge. Zu einem späteren Zeitpunkt folgt die Installation einer Ladesäule.





01

### Ausbau der Ladeinfrastruktur in Lünen

# Neue Ladesäule in der Parkstraße

Seit Oktober können Mieter\*innen an der neuen 11-kW-Ladesäule in der Parkstraße 19 in Lünen-Mitte ihre Akkus aufladen – im wahrsten Sinne des Wortes. Direkt neben unseren Bestandsobjekten installiert, bringt uns die Ladesäule für Elektroautos einen weiteren Schritt hin zu einer gut vernetzten Ladeinfrastruktur in unseren Quartieren. So schaffen wir alltagstaugliche und zukunftsorientierte Lösungen für unsere Mieter\*innen – und der Ausbau geht weiter.

### Wohnungsbauunternehmen pflanzen um die Wette

# Baumpflanz-Challenge

Im Dezember wurden wir von der *WohnBau Westmünsterland eG* für die Baumpflanz-Challenge nominiert und setzten ein kleines, aber sichtbares Zeichen für mehr Grün in unseren Quartieren. An der Münsterstraße in Lünen-Wethmar haben unser Garten- und Landschaftsbaumeister Hendrik Kleinbecker gemeinsam mit Ihor Hrekov zwei Spitzahorne gepflanzt. Noch sind sie jung, doch mit den Jahren werden sie größer und wachsen zu wichtigen CO<sub>2</sub>-Speichern heran. Gleichzeitig tragen sie dazu bei, das Wohnumfeld zu begrünen, Schatten zu spenden und das Mikroklima im Quartier zu verbessern.

### Was ist die Baumpflanz-Challenge?

Die Baumpflanz-Challenge ist eine Social-Media-Aktion, bei der sich Unternehmen und Institutionen gegenseitig nominieren, neue Bäume zu pflanzen. Die Idee dahinter: Aufmerksamkeit für den Klimaschutz schaffen und gleichzeitig ganz konkret etwas tun. Wer nominiert wird, pflanzt einen oder mehrere Bäume und gibt die Herausforderung anschließend an weitere Organisationen weiter. So wächst die Aktion Schritt für Schritt – und mit ihr die Zahl der neu gepflanzten Bäume. Die Aktion wanderte nach unserer Pflanzaktion zur *Gemeinnützigen Wohnungsbaugenossenschaft Schwerte eG*.

Über solche Aktionen berichten wir in unserer *Meine WBG Lünen*-App und auch auf unseren Social-Media-Kanälen. Wer künftig zeitnah darüber informiert werden möchte, ist herzlich eingeladen, bei Instagram (@wbg\_luenen) vorbeizuschauen und uns dort zu folgen.



02

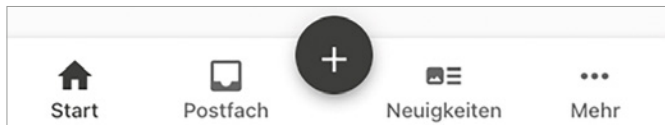
- 01** Baumpflanz-Challenge: Ihor Hrekov (l.) und Hendrik Kleinbecker (r.) aus unserem Gartenteam pflanzten im Dezember zwei Spitzahorne
- 02** Neue Ladesäule mit zwei Stellplätzen für Elektrofahrzeuge in der Parkstraße

Weiterentwicklung der App-Struktur

# Neue Bottom-Navigation ist online

Seit Oktober 2025 verfügt unsere App über eine sogenannte Bottom-Navigation (→ Bild unten). Der Begriff *Bottom* stammt aus dem Englischen und bedeutet *unterer Bereich*. Gemeint ist eine fest am unteren Bildschirmrand platzierte Navigationsleiste, über die Nutzer\*innen schnell zwischen den wichtigsten Bereichen der App wechseln können.

Die Bereiche *Startseite*, *Dokumente*, *Neuigkeiten* und *Mehr* sind nun dauerhaft sichtbar und mit einem Klick erreichbar. Hinter dem Punkt *Mehr* verbirgt sich wie gewohnt die vollständige Seiten-Navigation mit allen weiteren Bereichen der App. Auch der Bereich *Persönliche Daten* hat einen neuen Platz erhalten und ist jetzt unter *Kundenaccount* zu finden.



Neu ist außerdem ein runder Plus-Button in der Mitte der Navigation. Über diesen Schnellzugriff können direkt zwei häufig genutzte Funktionen gestartet werden: Das *Melden eines Schadens* oder das *Versenden einer neuen Serviceanfrage*.

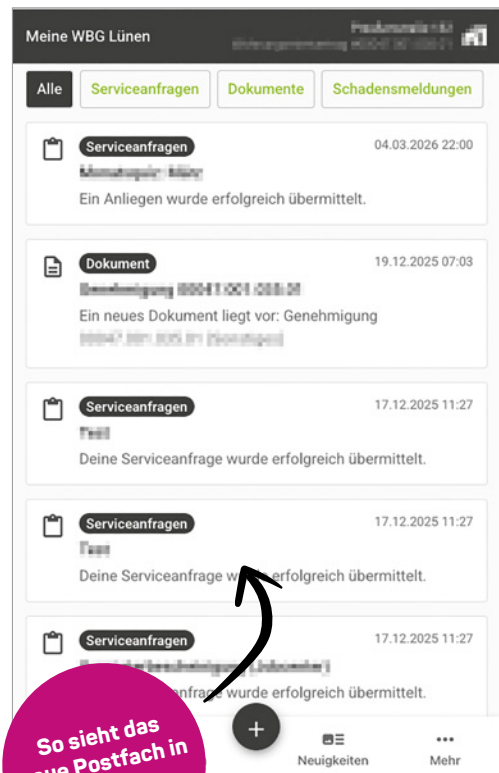
Bessere Übersicht in der App

# Persönliche Mitteilungen jetzt im neuen Postfach

Seit dem 1. Januar gibt es das neue Postfach in der *Meine WBG Lünen*-App. Dort werden alle persönlichen Mitteilungen und Nachrichten gebündelt angezeigt. So behalten unsere Mieter\*innen ihre Informationen künftig noch besser im Blick.

Im Postfach werden die Nachrichten übersichtlich in einer Liste dargestellt. Zu jeder Mitteilung sind der Titel, ein kurzer Textauszug sowie die jeweilige Kategorie zu sehen – zum Beispiel Dokumente, Serviceanfragen, Schadensmeldungen oder Verbrauchsinformationen, sofern vorhanden. Die Nachrichten sind nach Datum sortiert und lassen sich als gelesen oder ungelesen erkennen. Außerdem können sie nach Kategorien gefiltert werden. Beim Öffnen einer Nachricht wird der vollständige Inhalt angezeigt, inklusive möglicher Verlinkungen zu weiteren Informationen.

Das neue Postfach befindet sich in der Bottom-Navigation der App direkt neben dem Punkt *Startseite*. Es ersetzt den bisherigen Button *Dokumente*. Die Dokumente können weiterhin wie gewohnt über die Seitennavigation unter dem gleichnamigen Punkt *Dokumente* aufgerufen werden oder direkt über entsprechende Hinweise im Postfach.



Monat  
Mai

Meine WBG Lünen

Eine Frage – Deine Chance

# Neues App-Gewinnspiel

**EINE FRAGE –  
DEINE CHANCE!**  
DAS QUIZ

Seit Januar 2026 wartet einmal im Monat eine neue Quizfrage rund ums Wohnen bei der WBG Lünen auf Sie. Das Quiz finden Sie auf der Startseite in der *Meine WBG Lünen*-App. Na, wissen Sie die Antwort? Viel Spaß beim Mitmachen!

Noch nicht registriert? Dann holen Sie es schnell nach und quizzten Sie mit!

## Wir möchten diesen Monat von Ihnen wissen:

Wie viele Spielplätze betreuen wir aktuell?

## Link zur Selbstregistrierung:

[www.wbg-lueneen.spiri.bo/self-activation](http://www.wbg-lueneen.spiri.bo/self-activation)

## Ihr möglicher Gewinn im Monat Mai:

50,00 €-Gutschein von der Lippe Buchhandlung in Lünen

Geben Sie den Link in Ihren Browser ein oder folgen Sie einfach dem QR-Code.



## Mehrwert für Mieter\*innen und Unternehmen

# Unser Marktplatz wächst

Menschen entdecken gerne gute Angebote aus ihrem Quartier – zuverlässig, fair und nah. Immer häufiger schauen sie dabei auch auf unseren Marktplatz, auf dem regionale Unternehmen ihre Angebote vorstellen können. Diesen Bereich möchten wir weiter mit Leben füllen und haben deshalb zum Jahresstart neue Kooperationspartner für unseren Marktplatz angefragt. Die bereitgestellten Rabatte und Vorteile richten sich direkt an unsere Mieter\*innen und werden von den Unternehmen selbst angeboten. Wir achten dabei auf Regionalität und einen vielfältigen Branchenmix.

### So entsteht ein Mehrwert für beide Seiten:

- » Unsere Mieter\*innen entdecken nützliche Angebote direkt aus ihrer Nähe.
- » Unternehmen erreichen Menschen aus der Umgebung, die regionale Anbieter bewusst schätzen.

### Unser Marktplatz soll wachsen – mit Ihnen!

Haben Sie einen Vorschlag für ein Unternehmen, das gut zu unserer Genossenschaft passt? Dann teilen Sie uns Ihren Vorschlag einfach direkt über die App mit. Sobald wir eine Rückmeldung vom jeweiligen Unternehmen erhalten haben, melden wir uns bei Ihnen zurück.

### Neu dabei sind:

- » **Trioservice:** Professionelle Haushaltsauflösungen und Entrümpelungen in Lünen und Umgebung
- » **Hotel an der Persiluhr:** Zentrale Übernachtungsmöglichkeit in Lünen mit komfortablen Zimmern und einem freundlichem Service
- » **Kids Country:** Indoorspielplatz für Kinder in Lünen
- » **Bäckerei Konditorei Wulf:** Traditionsbäckerei und Konditorei in Lünen mit handgemachten Backwaren
- » **Ringhotel Am Stadtpark:** Wechselnde Buffetaktionen im Restaurant Riepe in Lünen
- » **DEE's Fahrschule:** In der Lüner Fahrschule geht's unter dem Motto *It's time to grow* direkt Richtung Führerschein
- » **Funderground Unna:** Moderne VR-Freizeitlocation für junge und jung gebliebene Menschen sowie Familien in Unna
- » **Möbel Bäcker:** Familiengeführtes Einrichtungshaus in Lünen mit vielseitigen Wohnideen
- » **Kindergroßtagespflege SISA SAUSEWIND:** Silke Bergmann und Olga Schmidt begleiten Kinder liebevoll in einem familiären Umfeld in Lünen-Wethmar
- » **Optiker und Hörakustiker Schnurbusch:** Familienbetrieb aus Lünen seit 1960 – persönlich, erfahren und technisch auf dem neuesten Stand



### Anbieterwechsel zu Donkey Republic

# Änderungen beim Bike-Sharing

Zum 1. April 2026 startete in Lünen ein neuer Betreiber für das öffentliche Bike-Sharing-System und löst damit den bisherigen Betreiber *nextbike by TIER* ab. Mit dem Wechsel zu *Donkey Republic* beginnt eine neue Phase für das Angebot. Die Fahrradflotte wird vollständig erneuert und schrittweise erweitert. Perspektivisch soll sie von 65 auf rund 90 Räder anwachsen. Der Ausbau erfolgt nach und nach, sodass die vollständige Flotte voraussichtlich im Herbst 2026 zur Verfügung steht.

### Freiminutenkontingent entfällt – Grundtarif wird günstiger

Mit dem Betreiberwechsel und dem zentralen Vergabeverfahren des *Regionalverbands Ruhr* (RVR) kann das bisherige Partnermodell nicht fortgeführt werden. Das bedeutet: Das Freiminutenkontingent für WBG-Mieter\*innen entfällt und das Bike-Sharing ist nicht mehr Teil unseres Marktplatzes in der *Meine WBG Lünen*-App. Positiv ist, dass eine Ausleihe weiterhin 1 Euro kostet, allerdings nun für 60 Minuten statt bisher 15 Minuten.

### Wie geht es weiter?

Diese Entwicklung bedauern wir sehr. Von Beginn an haben wir das Bike-Sharing-Projekt unterstützt und uns dafür eingesetzt, dass unsere Mieter\*innen davon profitieren können. Wir hoffen, dass sich in den kommenden Gesprächen mit der Stadt Lünen und den beteiligten Partnern neue Möglichkeiten ergeben, um künftig wieder einen Vorteil für unsere Mieter\*innen anbieten zu können.

**01** Bike-Sharing-Station im Otto-Klug-Weg 14 in Lünen

**02** Logo des Vereins *ProSicherheit*



02

### Tipps vom Verein ProSicherheit

# Für mehr Sicherheit im Alltag

Der Verein *ProSicherheit* (Verein für Kriminalprävention, Jugendschutz und Verkehrssicherheitsarbeit im Kreis Unna) engagiert sich dafür, Menschen für Themen wie Kriminalprävention und Verkehrssicherheit zu sensibilisieren. Besonders Senior\*innen möchte der Verein dabei unterstützen, sich sicher im Alltag zu bewegen. Ein Beispiel ist der Umgang mit dem Rollator. Er sorgt für mehr Beweglichkeit und Selbstständigkeit – mit ein paar einfachen Regeln bleibt das auch so:

#### » Taschen nicht am Rollator befestigen

Hängen Sie Handtaschen nicht an die Bügel des Rollators. Wird die Tasche von Dieben entrissen, kann der Rollator umkippen und Sie stürzen möglicherweise.

#### » Wertsachen nah am Körper tragen

Geldbörse, Schlüssel und wichtige Papiere sollten möglichst in einer Innentasche oder am Körper getragen werden – nicht im Korb oder in der Tasche des Rollators.

#### » Aufmerksamkeit im Straßenverkehr

Nehmen Sie sich Zeit beim Überqueren von Straßen und achten Sie besonders auf Radfahrende oder E-Scooter.

Prävention ist für den Verein *ProSicherheit* eine gesamtgesellschaftliche Aufgabe. Aus diesem Grund informiert er regelmäßig über Präventionsthemen und initiiert Projekte.

### Sie möchten mehr erfahren? Hier der Link zur Vereinswebsite:

[www.prosi-unna.de](http://www.prosi-unna.de)

Geben Sie den Link in Ihren Browser ein oder folgen Sie einfach dem QR-Code.



Engagement für lokale Vereine

# Mehr als ein Logo auf der Brust

Vereine leisten einen wichtigen Beitrag für das Miteinander in unseren Städten und Quartieren. Sie bringen Menschen zusammen, fördern Bewegung und stärken den Teamgeist – über Generationen hinweg.

Deshalb sponsern wir regelmäßig Vereine in Lünen und der Umgebung. Im vergangenen September haben wir zwei Sportteams mit neuen Trikots unterstützt. Für uns bedeutet Sponsoring mehr als ein Logo auf der Brust: Wir möchten dazu beitragen, dass Vereinsarbeit möglich bleibt und Menschen sich gemeinsam engagieren können.

Gerade im Sport entstehen Begegnungen, Freundschaften und Gemeinschaft – Werte, die auch für unsere Genossenschaft eine wichtige Rolle spielen. Deshalb unterstützen wir Initiativen, die Integration, Inklusion und Teamgeist fördern.



01



02

**01** Das Fußball-Team des Lüner SV freute sich im September über neue Trikots

**02** Das Handball-Team des Lüner SV strahlte bei der offiziellen Übergabe der neuen Trikots



03

**03** WBG-Mitarbeitende am Ziel: Beim DESWOS-Marathon legten sie 2.639 Kilometer zurück

DESWOS Spendenlauf

# 2.639 Kilometer für den guten Zweck

*Together for DESWOS* hieß es wieder im Oktober 2025: Beim DESWOS-Marathon gaben 16 unserer Mitarbeitenden ihr Bestes für den guten Zweck. Insgesamt legten sie rund 2.639 Kilometer zu Fuß oder auf dem Rad zurück. Jeder Kilometer zählte bei der Aktion.

Mit unserer Spende unterstützen wir die *Deutsche Entwicklungshilfe für soziales Wohnungs- und Siedlungswesen e. V.* (DESWOS), die seit mehr als 50 Jahren Projekte mit lokalen gemeinnützigen Organisationen der Zivilgesellschaft in Afrika, Asien und Lateinamerika verwirklicht. Die Menschen dort stehen vor großen Herausforderungen: Klimawandel, Bodenerosion, Wassermangel und Ernteauffälle bedrohen ihre Lebensgrundlage und zerstören teils sogar ihre Häuser. Unsere Spende hilft dabei, die Sanierung von Häusern, den Bau von Toiletten, berufsbildende Maßnahmen sowie Projekte zur Wasserversorgung und Wiederaufforstung möglich zu machen.



- 01** Symbolische Scheckübergabe: Jan Hische (1.v.l., Vorstand WBG Lünen), Heiko Rautert (2.v.l., Vorstandsvorsitzender Sparkasse an der Lippe) sowie Stephan Heupel (1.v.r., Vorstand Bauverein zu Lünen) überreichten die gemeinsame Spende an Silke Kühn (2.v.r.) vom Hilfsverein Lünen e.V.

**WBG Lünen, Bauverein zu Lünen und Sparkasse an der Lippe spenden gemeinsam**

# Hilfsverein Lünen erhält Unterstützung

Drei Vorstände Lüner Unternehmen kamen Anfang März zusammen, um einen symbolischen Spendenscheck an Silke Kühn und den *Hilfsverein Lünen e.V.* zu überreichen: Unser Vorstand Jan Hische, Stephan Heupel vom Bauverein zu Lünen und Heiko Rautert von der Sparkasse an der Lippe.

## **Auch ein Hilfsverein braucht mal Unterstützung**

Hintergrund der Spende ist eine notwendige bauliche Maßnahme: Der Hilfsverein besitzt eine Eigentumswohnung im Gebäude am Spormeckerplatz in Lünen. Innerhalb der Eigentümergemeinschaft wurde das Dach des Hauses erneuert. Die Kosten wurden entsprechend der jeweiligen Eigentumsanteile auf die Eigentümer aufgeteilt.

## **Eine finanzielle Herausforderung für den Verein**

Um die wichtige Arbeit des Vereins zu unterstützen und die finanzielle Belastung abzufedern, übernahmen der Bauverein zu Lünen, die WBG Lünen und die Sparkasse an der Lippe gemeinsam die Kosten. Insgesamt stellten die drei Partner eine Spende in Höhe von 13.000 Euro zur Verfügung. Mit dieser Unterstützung würdigen die drei Partner das langjährige Engagement des Hilfsvereins Lünen, der jungen Menschen in schwierigen Lebenssituationen neue Perspektiven eröffnet.

## **Starkes Engagement für junge Menschen in schwierigen Lebenslagen**

Der Hilfsverein Lünen e. V. setzt sich seit vielen Jahren für junge Menschen ein, die nach Straftaten Unterstützung und neue Perspektiven benötigen. In seinen Räumlichkeiten am Spormeckerplatz begleitet der Verein Jugendliche und junge Erwachsene im Alter von 14 bis 21 Jahren aus Lünen, Selm und Werne. Durch intensive Betreuung und Gespräche erhalten sie die Chance, ihr Leben neu auszurichten und wieder Vertrauen in die eigenen Fähigkeiten zu entwickeln.

## **Mit Herz und Erfahrung im Einsatz**

Eine prägende Rolle in der Arbeit des Vereins spielt Silke Kühn. Die Diplom-Sozialarbeiterin und ausgebildete Antiaggressivitäts- und Coolnesstrainerin arbeitet seit vielen Jahren mit straffällig gewordenen Jugendlichen und unterstützt sie dabei, neue Perspektiven zu entwickeln.

Im Januar wurde Silke Kühn für ihr herausragendes Engagement mit dem Heinrich-Bussmann-Preis 2026 ausgezeichnet.



01

- 01** Hier findet das zweitägige Vertreter\*innenseminar statt: Hotel Weissenburg in Billerbeck
- 02** Ein Raum für Austausch und neue Impulse: Der Tagungsraum des Hotels

### Zwei Tage im Austausch – Einblick in das Programm

# Vertreter\*innen-Seminar in Billerbeck

Nach dem letzten Seminar im Jahr 2023 kommen am 8. und 9. Mai wieder unsere Mitgliedervertreter\*innen zusammen. Gemeinsam mit Vorstand und Aufsichtsrat der WBG Lünen bietet das Seminar die Gelegenheit, sich persönlich zu begegnen, aktuelle Entwicklungen einzuordnen und gemeinsam nach vorne zu schauen.

Im Mittelpunkt stehen Themen, die die Wohnungswirtschaft aktuell bewegen. Zum Auftakt gibt Alexander Rychter, Verbandsdirektor des *Verbands der Wohnungs- und Immobilienwirtschaft Rheinland Westfalen e. V.* (VdW Rheinland Westfalen), Einblicke in die allgemeine Wohnungspolitik. Am Nachmittag folgt mit einem Interview mit Bob-Olympiasiegerin Laura Nolte ein Perspektivwechsel, der neue Impulse liefert und den Blick über den eigenen Alltag hinaus öffnet.

Der zweite Tag knüpft daran an und vertieft fachliche Themen: Stefan Jonic, Geschäftsführung der *Wirtschaftsbetriebe Lünen*, gibt Einblicke in die Entwicklungen der Entsorgungswirtschaft. Ergänzend stellt Magdalena Strasburger, Geschäftsführung der *Strasburger ET GmbH*, das Thema Mieter\*innenstrom vor – ein Bereich, der für die Zukunft unserer Bestände zunehmend an Bedeutung gewinnt.

Ergänzt wird das Programm durch eine offene, lockere Atmosphäre, die Raum für Austausch ermöglicht. Dabei können Fragen gestellt und Erfahrungen geteilt werden. Neben den fachlichen Inhalten lebt das Seminar vor allem vom direkten Dialog. Gespräche in den Pausen, beim gemeinsamen Abendessen oder beim offenen Ausklang schaffen persönliche Begegnungen und stärken das gemeinsame Verständnis für die Entwicklung unserer Genossenschaft. So entstehen an zwei Tagen nicht nur neue Impulse, sondern auch wertvolle Verbindungen, die unsere Zusammenarbeit nachhaltig stärken.



02

Bayerischer Abend 2026

# Ticket-Verlosung

**Im Juli wird es zünftig:** Am Freitag, 10. Juli 2026, verabschiedet sich unser nebenamtlicher Vorstand Rainer Heubrock mit einem zünftigen Bayerischen Abend in den wohlverdienten Ruhestand. Wir möchten das gemeinsam mit unseren Mitgliedern feiern und verlosen Tickets für diesen besonderen Abend. Der Eintritt kostet 15,00 Euro pro Person (Speisen und Getränke sind inklusive). Der Erlös aus dem Ticketverkauf geht an den Trägerverein Waldschule Cappenberg e. V.

**So können Sie dabei sein:**

**Anmeldung:** Melden Sie sich bis zum 15. Mai 2026 über die *Meine WBG Lünen*-App oder per E-Mail an. Alle eingegangenen Anmeldungen landen automatisch im Lostopf.

**E-Mail:** [bayerischerabend2026@wbg-luenen.de](mailto:bayerischerabend2026@wbg-luenen.de)



**Wie gehts es weiter?**

Die Gewinner\*innen der Tickets werden bis zum 29. Mai 2026 persönlich von uns benachrichtigt und erhalten anschließend alle weiteren Informationen zum Fest.

Wir freuen uns auf einen geselligen Abend mit Ihnen – mit Brezn, Dirndl, Lederhose und viel guter Laune.



Ein Tag in der ZOOM Erlebniswelt Gelsenkirchen

# Kinderausflug

Eine tierische Weltreise erwartet dieses Jahr Kinder zwischen 3 – 15 Jahren in der ZOOM Erlebniswelt in Gelsenkirchen. Auf einer Fläche von mehr als 30 Hektar bieten die Erlebniswelten Alaska, Afrika und Asien rund 900 Tieren in über 100 Arten eine naturnahe Heimat. Attraktionen wie das Alaska Ice Adventure oder eine Motion-Ride-Simulation durch die verschiedenen Vegetationszonen Alaskas machen die Abenteuerreise perfekt.

Der Eintritt für die ZOOM Erlebniswelt sowie die Busfahrt ist für Mitgliederkinder kostenfrei. Für die Verpflegung muss selbst gesorgt werden. Die Kinder müssen von einer Person je Haushalt begleitet werden. Weitere Informationen zur Organisation folgen nach der Anmeldung.



**Datum:** 28.07.2026

**Uhrzeit:** ca. 8.30 – 16.00 Uhr

**Anmeldung:** per E-Mail/Telefon (bitte Name und Alter des Kindes angeben)

**Anmeldezeitraum:** ab sofort möglich, solange freie Plätze verfügbar sind

## Kontakt

**WBG Lünen**

Simone Spitzer

**Telefon:** 02306 7006-50

**E-Mail:** [s.spitzer@wbg-luenen.de](mailto:s.spitzer@wbg-luenen.de)

Anna Vetter

**Telefon:** 02306 7006-68

**E-Mail:** [a.vetter@wbg-luenen.de](mailto:a.vetter@wbg-luenen.de)



### Veranstaltung der Waldschule Cappenberg

# Egal wie forsch du bist, heute wirst du Forscher!

### Veranstaltung der Waldschule Cappenberg

## Schrott ist hot!

Waschmittelflaschengießkanne, Gummistiefelpflanzgefäß, Flaschenverschluss-Insektentränke – vor uns ist selbst Schrott nicht sicher, denn bei der Upcycling-Aktion erwecken wir ihn zu neuem Leben. Hast du etwas, das für den Sommer reaktiviert werden soll? Dann nur her damit!

Die Teilnahme ist für Mitgliederkinder der WBG Lünen kostenlos und für Kinder ab 7 Jahren geeignet.

**Datum:** 13.06.2026 (Samstag)  
**Uhrzeit:** 10.00 – 12.00 Uhr  
**Anmeldeschluss:** 04.06.2026

Mit Becherlupen ausgestattet gehen wir in den Wald und erforschen den Lebensraum Wald. Nicht nur der Sehsinn sondern auch alle anderen Sinne kommen dabei zum Zuge. Ein kleines Waldpicknick rundet die spannende Safari ab.

Die Teilnahme ist für Mitgliederkinder der WBG Lünen kostenlos und für Kinder zwischen 6 – 10 Jahren geeignet.

**Datum:** 05.07.2026 (Samstag)  
**Uhrzeit:** 10.00 – 12.00 Uhr  
**Anmeldeschluss:** 26.06.2026

### Kontakt für beide Veranstaltungen

**Waldschule Cappenberg**  
**Telefon:** 02306 53541  
**Internet:** [www.waldschulecappenberg.de](http://www.waldschulecappenberg.de)



### Angebot der Caritas-Werkstatt

# Frühlingsmarkt in Lippolthausen

Anfang Mai lädt die Caritas-Werkstatt Lünen-Brambauer zu einem bunten Markttag ein. Die Werkstätten präsentieren ihre Eigenproduktionen – darunter floristische Arbeiten, Holzprodukte aus der Schreinerei und handgefertigte Kerzen in verschiedenen Formen und Farben.

Mit Pommes und Currywurst, Crêpes, Eis sowie Kaffee und Kuchen lädt der Markt zum Verweilen ein. Außerdem werden Gewürze, Honig, Dekorationsartikel und weitere handgemachte Produkte angeboten. Ein besonderes Highlight sind die Alpakas, die ebenfalls vor Ort sein werden. Für Kinder gibt es Mitmachaktionen und musikalisch sorgt die *Gummi Band* – eine inklusive Band mit Musiker\*innen mit und ohne Behinderung – für Stimmung.

**Datum:** 09.05.2026 (Samstag)  
**Uhrzeit:** 11.00 – 18.00 Uhr  
**Es ist keine Anmeldung notwendig – alle sind herzlich willkommen.**

### Veranstaltungsort

**Caritas-Werkstatt Lünen-Brambauer**  
Betriebsstätte Lippolthausen  
In den Telgen 5 | 44536 Lünen

Interne Neustrukturierung

# Neue Kontaktpersonen

Zum 1. Januar 2026 haben wir unsere Teams intern neu strukturiert – in einigen Fällen änderten sich dadurch die Zuständigkeiten für bestimmte Objekte oder Anliegen. Betroffene Mieter\*innen wurden bereits Ende Dezember von uns schriftlich informiert. In der *Meine WBG Lünen*-App können Sie Ihre aktuellen Kontaktpersonen jederzeit im Bereich *Kontakt* einsehen. Die Zuordnung wurde automatisch aktualisiert, sodass Ihnen immer die richtigen Kontaktpersonen angezeigt werden.

## Hintergrund der Änderung

Die interne Neustrukturierung war notwendig, weil die Objektzahlen in den Stadtgebieten in den letzten Jahren unterschiedlich stark gewachsen sind. Durch die Anpassung gleichen wir die Zuständigkeiten besser aus, sorgen für Entlastung in den Teams und stellen somit sicher, dass wir Ihnen auch zukünftig einen zuverlässigen Service bieten können.

## Das hat sich geändert:

- » Für einige Mieter\*innen gibt es neue Kontaktpersonen.
- » Die Änderungen gelten nur für bestimmte Objekte.
- » Die betroffenen Mieter\*innen haben eine persönliche Information zu ihren neuen Kontaktpersonen per Post erhalten.
- » An den allgemeinen Kontaktwegen (z. B. über App, Telefon oder E-Mail) ändert sich nichts.



- 01** Durch die interne Neustrukturierung änderten sich zum 1. Januar 2026 die Kontaktpersonen für einige Mieter\*innen
- 02** Die Auszubildenden Thanh-Thuy (hinten links), Carolina (hinten rechts), Florian (vorne links) und Eric (vorne rechts) mit ihrer Ausbildungsleitung Pia Schürmann (hinten mittig)



02

Gemeinsam Zeit verbringen – auch nach Feierabend

# Ein „Strike“ für den Teamgeist

Ende Februar haben sich unsere Auszubildenden Thanh-Thuy, Carolina, Florian und Eric gemeinsam mit ihrer Leitung Pia Schürmann zu einem Teamabend getroffen. Zuerst ging es zum Bowlen, anschließend zum gemeinsamen Essen ins Lünen *Café del Sol*. Der Abend war privat organisiert. Genau solche Treffen zeigen, dass unser Team auch außerhalb der Arbeit gerne Zeit miteinander verbringt. Für unsere Auszubildenden ist das eine schöne Gelegenheit, sich besser kennenzulernen, gemeinsam zu lachen und den Zusammenhalt zu stärken.



# Herzlichen Glückwunsch

**01** Patrick Moch (m.) hat Ende Januar erfolgreich die Prüfung zum qualifizierten Spielplatzprüfer bestanden. Die persönlichen Glückwünsche überreichten Fabian Krause (l., Mitglied des Betriebsrats) und unser Vorstand Jan Hische (r.).

**02** Zum 1. Januar 2026 wurde unserem technischen Leiter Markus Jücker Prokura erteilt. Dies ermöglicht ihm, die WBG Lünen zu vertreten und Rechtsgeschäfte im Namen des Unternehmens abzuschließen. Er trägt nun eine besondere Verantwortung, übernimmt eine zentrale Führungsrolle und stärkt die Handlungsfähigkeit der WBG Lünen.



# Verabschiedung

**03** Ende Oktober verabschiedeten sich Peter Witt (l.) und Georg Moch (r.) in den wohlverdienten Ruhestand. Unser Team, viele Dienstleistungsunternehmen sowie die Familien waren zu der Verabschiedung gekommen, um den beiden auf Wiedersehen zu sagen und auf die gemeinsamen Jahre zurückzublicken.

Beide haben mit ihrem Einsatz, ihrer Erfahrung und ihrer Persönlichkeit das Miteinander bei der WBG geprägt und wir freuen uns, dass sie uns als Vertreter der WBG Lünen weiterhin verbunden bleiben.



Kamelien-Traum in der Wilhelm-Löbbecke-Allee

# Die Rose des Winters

01

Mit den ersten Sonnenstrahlen im Frühjahr zeigt sie sich in voller Pracht: Eine fuchsiafarbene Kamelie im Vorgarten der Wilhelm-Löbbecke-Allee 12 in Lünen-Wethmar. Seit 23 Jahren wächst sie dort und wird gepflegt von Monika und Werner Männig, die seit 1975 dort wohnen.

Die zur Familie der Teestrauchgewächse zählende Pflanze hat ihre eigene Geschichte. Sie war ein Geburtstagsgeschenk zum 60. Geburtstag von Monika Männig. „Wir hatten einen holprigen Start“, erinnert sie sich und lächelt mit leicht verzogenem Mund. Da ihr Geburtstag Ende Januar liegt, musste die Topfpflanze zunächst im Schlafzimmer untergebracht werden. „Trotz kühlem Standort verlor sie nach kurzer Zeit alle Blüten und wirkte etwas mitgenommen.“ Im Frühjahr kam sie nach draußen – in den Vorgarten direkt vor den Balkon der Männigs. Dort fand sie einen sonnigen Platz und ist bis heute nicht nur für das Ehepaar etwas Besonderes. Auch Menschen aus der Nachbarschaft bleiben immer wieder stehen, um die immergrüne Schönheit von Februar bis April zu bewundern.

Im vergangenen Jahr blühte sie erneut – genau zu dem Zeitpunkt, als die Modernisierung in der Wilhelm-Löbbecke-Allee begann. Neben weiteren Maßnahmen waren eine neue Fassade mit Wärmedämmung, dreifach verglaste Fenster und elektrische Rollläden geplant. Dann ging es los: Das Gerüst und die Baustoffe wurden angeliefert und mittendrin: die Kamelie.

Die Sorge, dass sie beschädigt werden könnte, war groß. Also suchte das Ehepaar das Gespräch. Gemeinsam mit unserem Garten- und Landschaftsteam wurde eine Lösung gefunden: Hinter der Pflanze wurde ein Pfahl gesetzt, ein Seil gespannt und die Kamelie vorsichtig vom Balkon weggezogen. So entstand ausreichend Abstand und das Gerüst konnte vorsichtig um die Pflanze herum aufgebaut werden. Während der Modernisierung wurde mit besonderer Sorgfalt gearbeitet. Material-



02

wurden so platziert, dass sie geschützt blieb. „Da wurde mitgedacht“, sagt Monika Männig heute. „Ein großes Lob an das Gartenteam – die haben sich richtig gekümmert.“

Ein Jahr später strahlt die Kamelie wieder in einem kräftigen Fuchsia-Farbtönen und trotz den kalten Februarnächten mit ihrem leuchtenden Blütenkleid. Für Monika und Werner Männig ist sie mehr als eine Pflanze: Eine schöne Erinnerung an den 60. Geburtstag und ein Beispiel dafür, dass Pflege und Geduld belohnt werden und gute Lösungen entstehen, wenn man miteinander spricht.



03

**01** Ab Februar in voller Blüte: Seit über 20 Jahren ist die Kamelie ein echter Blickfang in der Wilhelm-Löbbecke-Allee

**02** Immergrün und auffällig: Mit ihrem dichten Blattwerk und den kräftigen fuchsiafarbenen Blüten ist die Kamelie Jahr für Jahr ein Highlight

**03** Kaum zu sehen, aber gut geschützt: Die Kamelie (rechts hinter der Europalette) blieb während der Bauarbeiten unversehrt

## Arbeiten in einer Caritas-Werkstatt

# Sarah Soballa gibt Struktur und Halt

Es ist 7.15 Uhr in der Caritas-Werkstatt in Lünen-Brambauer. Sarah Soballa setzt wie jeden Morgen Wasser auf, kocht Tee und Kaffee für die Gruppe und öffnet ein Fenster, um frische Luft hereinzulassen. Wenig später kommen die ersten Beschäftigten. Gegen 7.40 Uhr beginnt der Tag. Sarah Soballa ist 40 Jahre alt und arbeitet hier als Gruppenleitung. Gemeinsam mit einer Kollegin begleitet sie neun Menschen mit Behinderung durch den Arbeitsalltag: Aufgaben erklären, unterstützen, strukturieren. Manchmal gehört auch Pflege dazu, etwa bei Toilettengängen oder beim Waschen.

Werkstätten für Menschen mit Behinderung sind Orte, an denen Menschen arbeiten können, für die der erste Arbeitsmarkt oft zu große Hürden bereithält. Gleichzeitig geben sie Struktur: raus aus dem Wohnheim oder von zuhause, gemeinsam arbeiten, Geld verdienen, Kontakte knüpfen. Hier entstehen Freundschaften – manchmal auch Beziehungen.

Nach der Morgenrunde und dem gemeinsamen Frühstück wird gearbeitet. Die Aufgaben sind bewusst ruhig und organisiert: Knoten machen, Schleifen binden, Dinge nach Farben oder Größen sortieren. Nach dem Mittagessen folgt eine Pause. Wenn noch Kraft da ist, wird am Nachmittag weitergearbeitet.

Was Sarah Soballa an ihrer Arbeit besonders mag, ist die Wertschätzung, die sie zurückbekommt. „Ich werde hier gebraucht“, sagt sie. Die Hilfe werde dankbar angenommen, der Umgang miteinander sei herzlich – fast wie in einer Familie. Natürlich gibt es auch herausfordernde Momente. Die Pflege zum Beispiel. „Das ist nicht das Schönste an der Arbeit“, sagt sie offen. „Aber es gehört dazu.“ Wichtig sei vor allem, den Menschen auf Augenhöhe zu begegnen.

Neben der Arbeit gibt es besondere Angebote für die Beschäftigten. Einmal pro Woche wird eine „Traumreise“ angeboten. Dann versammeln sich rund zehn Beschäftigte in der Turnhalle, hören ruhige Musik und Sarah Soballa liest eine Geschichte vor. Andere Kolleginnen organisieren einen Buch-



01

club, sprechen über Themen wie Sexualität oder bieten Bewegungsangebote an. „Nachdem die Beschäftigten diese Angebote wahrgenommen haben, sind es manchmal ganz andere Menschen“, sagt sie strahlend.

Nach Feierabend geht es zurück ins Geistviertel. Dort lebt sie zusammen mit ihrer Tochter Emilia in einer WBG-Wohnung, die für sie mehr ist als nur ein Zuhause. Sarah Soballa ist hier aufgewachsen: Ihre Oma wohnte im Erdgeschoss, darüber lebte sie mit ihren Eltern. Als sie später selbst auszog, fand sie eine Erdgeschosswohnung mit Garten nur wenige Häuser weiter. Als ihre Eltern älter wurden und das Treppensteigen schwerer fiel, tauschten sie 2024 die Wohnungen. Heute lebt sie wieder dort, wo sie ihre Kindheit verbracht hat. Die Wohnung ist seit rund 40 Jahren „in Familienbesitz“.

Auf die Frage, was sie sich für ihre Arbeit wünscht, antwortet sie schlicht: „Keinen besonderen Respekt – sondern den gleichen Respekt, den jeder Beruf verdient.“ Für sie ist die Werkstatt vor allem eines: eine Chance. Ein Ort, an dem Menschen mit Behinderung arbeiten, dazugehören und ihren Platz im Alltag finden können. Sarah Soballas Platz ist in der Werkstatt: Und so wird sie auch am nächsten Morgen wieder um 7.15 Uhr in der Werkstatt stehen, Tee und Kaffee aufsetzen und die Fenster öffnen.

Wer einen Einblick in die Arbeit der Werkstatt bekommen möchte, hat bald Gelegenheit dazu: Am 9. Mai findet ein Caritas-Frühlingsmarkt statt. Mehr dazu auf Seite 19.

**01** Heilerziehungspflegerin Sarah Soballa vor ihrer Wohnung in der Stresemannstraße im Lüner Geistviertel. Ihre Arbeit schafft Chancen, Struktur und Teilhabe für Menschen mit Behinderung.

Erwachsenenrätsel

# Kniffliges Kreuzworträtsel

Teilnahmeberechtigt sind alle Mitglieder der Wohnungsbaugenossenschaft Lünen eG. Der Rechtsweg ist ausgeschlossen. Mit der Teilnahme am Gewinnspiel erklären Sie sich im Falle eines Gewinns zur Veröffentlichung Ihres Namens sowie Ihres Wohnorts in der nächsten Ausgabe des Magazins bereit. Die Gewinner\*innen werden schriftlich oder telefonisch benachrichtigt.

**Schicken Sie die Lösung mit dem Kennwort**

**Gewinnspiel Mein Quartier bis zum 30.06.2026 an:**

WBG Lünen, Kurt-Schumacher-Straße 11, 44534 Lünen  
oder senden Sie uns eine E-Mail an: [meinquartier@wbg-luenen.de](mailto:meinquartier@wbg-luenen.de)

Wir wünschen viel Freude beim Rätseln!

Lösungswort: 1 2 3 4 5 6 7 8

**Das können Sie gewinnen:**

- 1. Preis:** Gutschein über 50,00 € für die Maximare Erlebnistherme in Bad Hamm
- 2. Preis:** Remember Gedächtnisspiel Momo
- 3. Preis:** Anker Zolo Powerbank (20.000 mAh, 30 W) mit integriertem USB-C-Kabel

**Gewinner\*innen aus 02/2025:**

- 1. Preis:** Eine Gewinnerin, deren Namen wir leider intern „verlegt“ haben. Keine Sorge: Der Gewinn ist natürlich angekommen!
- 2. Preis:** Ute Scholz, Lünen
- 3. Preis:** Marion Schwenke, Lünen

Lösungswort 02/2025: Steinpilz

Ansprache, Vortrag	hingestreckt sein	Abschnitt der Woche	Verfügung	Sinnesorgan	bibliischer Stammvater	Frau, die ein fremdes Kind stillt	ausdruckslos blicken	kurze Hose (engl.)	Auslese der Besten	so, in solcher Weise	
Vater und Mutter					hier-durch		1	Zauberin, Märchengestalt			
Durchsichtsbild (Kzw.)			vulkan. Gesteinschmelzfluss			später Nachkomme	verehrtes Vorbild			junge Ziege	
		4			Anstrengung			lettische Hauptstadt	3		
Trinkgefäß	Textilbetrieb	Zeitungsanzeige, Annonce	Abkürzung für Sekunde			deutsche Stadt am Rhein	Stückmaß	adliger Krieger im Mittelalter			
Farbe				Werbeplakat	dt. Kinderbuchautor (Michael)			ausstrahlen; schicken			
			Anhänglichkeit, Loyalität	Leid, Schmerz			rückbez. Fürwort (1. Pers. Plural)	6	von der Zeit an	knabbern	Dreschplatz in der Scheune
nämlich	ruhig, lautlos					Pflanzenteil	Stacheltier	deutsch-franz. Maler (Max)			
			5	ein Feuerentfacher					englisches Bier		
Längenmaß	Turngerät				blütenlose Wasserpflanze			Fechtwaaffe		7	
		2		langer, dünner Speisefisch		Wasservogel			unbestimmter Artikel		
exakt, pünktlich	Wortlaut				zart, sanft			Klosterfrau		8	

Kinderrätsel

# Karl hat sich verkrabbelt

Karl die Krabbe sucht den Weg nach Hause durch die bunte Unterwasserwelt. Doch welcher ist der Richtige? Hilf Karl bei der Suche und sende deine Lösung mit dem Kennwort *Gewinnspiel Mein Quartier* bis zum 30.06.2026 an: WBG Lünen, Kurt-Schumacher-Straße 11, 44534 Lünen oder per E-Mail an: [meinquartier@wbg-luenen.de](mailto:meinquartier@wbg-luenen.de)

**Das kannst Du gewinnen:**

KOSMOS Gecko Run Murmelbahn  
Big Box oder „Drei Magier: Der verzauberte Turm“ von Schmidt Spiele

**Gewinner\*in aus 02/2026:**

Elias Hecktor, Lünen

**Lösung 02/2025:**

Pilze: 4 x Goldkringel, 5x Schattenzipfling,  
4x Blütenschopf, 2x Zwillingsmützling,  
1x Smaragdkopf, 4x Quallenpünktchen,  
5x Trötenröhrling, 3x Nachthütchen



# Ihr Kontakt zur WBG Lünen

**WBG Lünen** | Kurt-Schumacher-Straße 11 | 44534 Lünen

**Öffnungszeiten:** Montag–Donnerstag 8.00 – 16.30 Uhr | Freitag 8.00 – 12.30 Uhr

**Telefon Zentrale:** 02306 7006-0 | **E-Mail:** info@wbg-luenen.de

**Notfall-Nummer**

**Telefon:** 02306 3046900

Bitte rufen Sie die Notfall-Nummer nur **außerhalb der Öffnungszeiten** und ausschließlich **in dringenden Notfällen** an.

**Lünen-Mitte (nördl. der Lippe), -Nordlünen,  
-Wethmar, Lüdinghausen, Selm, Werne**

**Lünen-Brambauer, -Gahmen,  
-Geistviertel, -Mitte (südl. der Lippe)**

<b>Vermietung</b>	<b>Derya Irci</b> ☎ 02306 7006-69 ✉ d.irci@wbg-luenen.de	<b>Pia Schürmann</b> ☎ 02306 7006-58 ✉ p.schuermann@wbg-luenen.de
<b>Service Wohnen</b>	<b>Madeleine Reisch</b> ☎ 02306 7006-22 ✉ m.reisch@wbg-luenen.de	<b>Fabian Krause</b> ☎ 02306 7006-73 ✉ f.krause@wbg-luenen.de
<b>Sozialer Dienst</b>	<b>Anna Vetter</b> ☎ 02306 7006-68   0163 7700652 ✉ a.vetter@wbg-luenen.de	<b>Anna Vetter</b> ☎ 02306 7006-68   0163 7700652 ✉ a.vetter@wbg-luenen.de
<b>Mietenbuchhaltung &amp; Mitgliederverwaltung</b>	<b>Thomas Sajonz</b> ☎ 02306 7006-37 ✉ t.sajonz@wbg-luenen.de	<b>Thomas Sajonz</b> ☎ 02306 7006-37 ✉ t.sajonz@wbg-luenen.de
<b>Betriebskosten</b>	<b>Linda-Michelle Gogolin</b> ☎ 02306 7006-63 ✉ l.gogolin@wbg-luenen.de	<b>Linda-Michelle Gogolin</b> ☎ 02306 7006-63 ✉ l.gogolin@wbg-luenen.de

**Bergkamen, Lünen-Beckinghausen,  
-Horstmar, -Niederaden, -Süd**

**Kamen, Unna**

<b>Vermietung</b>	<b>Sandra Goddinger</b> ☎ 02306 7006-32 ✉ s.goddinger@wbg-luenen.de	<b>Rafael Felsberg</b> ☎ 02306 7006-64 ✉ r.felsberg@wbg-luenen.de
<b>Service Wohnen</b>	<b>Eva-Susan Nestmann</b> ☎ 02306 7006-27 ✉ e.nestmann@wbg-luenen.de	<b>Frederik Krusel</b> ☎ 02306 7006-26 ✉ f.krusel@wbg-luenen.de
<b>Sozialer Dienst</b>	<b>Simone Spitzer</b> ☎ 02306 7006-50   0163 7700650 ✉ s.spitzer@wbg-luenen.de	<b>Simone Spitzer</b> ☎ 02306 7006-50   0163 7700650 ✉ s.spitzer@wbg-luenen.de
<b>Mietenbuchhaltung &amp; Mitgliederverwaltung</b>	<b>Michael Gerwins</b> ☎ 02306 7006-41 ✉ m.gerwins@wbg-luenen.de	<b>Michael Gerwins</b> ☎ 02306 7006-41 ✉ m.gerwins@wbg-luenen.de
<b>Betriebskosten</b>	<b>Carina Garbe</b> ☎ 02306 7006-71 ✉ c.garbe@wbg-luenen.de	<b>Carina Garbe</b> ☎ 02306 7006-71 ✉ c.garbe@wbg-luenen.de

## Wir mixen Ausbildungs- chancen mit fruchtigen Drinks!

Sieben Cocktails und sieben Abteilungen sind die perfekte Mischung für Deine Zukunft als Immobilienkaufmann/-frau (m/w/d): Besuche uns bei der

**Lüner Nacht der Ausbildung  
am 29. Mai 2026!**

Lerne uns kennen und starte  
2027 Deine Ausbildung bei uns!



### Stellenangebot

## Objektbetreuer\*in/ Hausmeister\*in

 ab sofort  Lünen

**Wohnen ist mehr als vier Wände –  
Arbeiten bei uns auch.**

Werden Sie Teil unseres Teams und profitieren Sie von einem sicheren Arbeitsplatz, geregelte Arbeitszeiten sowie tariflicher Vergütung und vielen weiteren Zusatzleistungen.

**Klingt interessant?  
Dann lernen Sie uns kennen.**

Jetzt online bewerben!

